

odpady

víme co s nimi

Odpad je zrcadlem doby, ve které žijeme.

Nejlepší odpad je ten, který vůbec nevznikne.

„Dokud se budeme dívat na odpad jako na něco, co nepotřebujeme, pak nám opravdu nezbude nic jiného, než se ho zbavovat jako otravné a nepotřebné věci k vyhození.“

„Odpad je věc, kterou stvořilo našich deset prstů a těch deset prstů by si s ním mělo umět poradit.“

Paul Connett, americký profesor chemie



zdroje informací

časopisy

- Odpady
- Odpadové fórum

publikace

- Stav životního prostředí v jednotlivých krajích ČR - Plzeňský kraj, CENIA
- Životní prostředí v České republice 1989 - 2004, CENIA
- Odpad - zrcadlo doby, ZO ČSOP Radnice
- Kam s nimi?, Jarmila Šťastná, edice České televize, 2007

internet

- www.kr-plzensky.cz
- www.enviweb.cz
- www.tonda-obal.cz
- www.ekora.cz
- www.odpady.ihned.cz
- www.recyklace.cz
- www.ekokom.cz
- www.biom.cz
- www.env.cz



envic.cz
sít' environmentálních informačních center v Plzeňském kraji

Tato výstava vznikla v rámci projektu Environmentální informační centra Plzeňského kraje (ENVIC).

Obsahově připravilo Environmentální informační centrum Radnice (Mgr. Markéta Purmová, Mgr. Marie Pašková a František Vitouš) za odborné asistence vedoucího Odboru životního prostředí Krajského úřadu Plzeňského kraje ing. Václava Lišky.

Graficky zpracovalo občanské sdružení Receptt, vyrobila tiskárna Abstrakt, Plzeň.

© ENVIC, o.s. a ZO ČSOP Radnice
duben 2007

ZÁKONY A DEFINICE

Co je to odpad?



Odpad je každá movitá věc, které se osoba zbavuje nebo má úmysl nebo povinnost se jí zbavit a přísluší do některé ze skupin odpadu uvedených v příloze č. 1 k zák. 185/2001 Sb.

Druhy odpadu

Komunální odpad

- veškerý odpad vznikající na území obce při činnosti fyzických osob a který je uveden jako komunální odpad v prováděcím právním předpisu, s výjimkou odpadů vznikajících u právnických osob nebo fyzických osob oprávněných k podnikání.

Nebezpečný odpad

- odpad, který nedovoleným nebo nevhodným uložením může vážně poškodit životní prostředí
- odpad uvedený v Seznamu nebezpečných odpadů zákona a jakýkoliv jiný odpad vykazující jednu nebo více nebezpečných vlastností uvedených v příloze č.2 zákona (např. oleje, barvy, lepidla, pesticidy, kyseliny, léky, fotochemikálie...aj.)

Separovaný (tříděný) odpad

- složka vzniklá sběrem za účelem dalšího využití (např. papír, sklo, plasty, tetrapaky, železné a neželezné kovy, biologický odpad...)

Biologický odpad

- např. zbytky ovoce, zeleniny, skořápky, travní hmota, listí, plevel, seno, jemné nebo nadrcené větve, zbytky jídel, odpad z kávy včetně filtrů a ostatní biologicky rozložitelné materiály

Objemný odpad

- odpad, který se z důvodu své hmotnosti nebo velikosti nevejde do běžné sběrné nádoby

Výrobky podléhající zpětnému odběru

- výrobci a dovozci stanovených výrobků jsou povinni zajistit zpětný odběr těchto výrobků (minerální oleje, elektrické akumulátory, galvanické články a baterie, výbojky a žárovky, pneumatiky, elektrická a elektronická zařízení, elektropřístroje určené pro použití v domácnostech)

Směsný komunální odpad

- složka vzniklá po vytrídění nebezpečného, separovaného a objemného odpadu

Tento odpad patří:

- do sběrných nádob (popelnic)
- do odpadkových košů na veřejných prostranstvích (nejsou určeny pro odpad z domácností a živností)

Zákony, dotýkající se problematiky odpadů

Zákon č. 185/2001 Sb. o odpadech

Zákon č. 477/2001 Sb. o obalech

Zákon č. 183/2006 Sb. o územním plánování a stavebním řádu

Zákon č. 254/2001 Sb. o vodách

Zákon č. 86/2002 Sb. o ochraně ovzduší

Zákon č. 44/1988 Sb. o ochraně a využití nerostného bohatství

Zákon č. 356/2003 Sb. o chemických látkách a chem. přípravcích

Zákon č. 258/2000 Sb. o ochraně veřejného zdraví

Zákon č. 100/2001 Sb. o posuzování vlivu na životní prostředí



VYUŽÍVÁNÍ A ODSTRAŇOVÁNÍ ODPADŮ

Způsoby využívání odpadů

- využití k výrobě energie
- regenerace rozpouštědel
- regenerace organických látek (včetně kompostování)
- recyklace kovů a kovových sloučenin
- recyklace ostatních anorganických materiálů
- regenerace kyselin nebo zásad
- obnova látek používaných ke snižování znečištění
- získávání složek katalyzátorů
- rafinace použitých olejů, nebo jejich jiné opětovné použití
- aplikace do půdy, která je přínosem pro zemědělství, nebo zlepšuje ekologii

Způsoby odstraňování odpadů

- ukládání v úrovni nebo pod úrovní terénu = skládkování
- úprava půdními procesy (biologický rozklad)
- hlubinná injekce (např. čerpatelných kapalných odpadů do vrtů nebo podzemních prostor přírodního původu)
- ukládání do povrchových nádrží (např. vypouštění kapalných odpadů nebo kalů do prohlubní, vodních nádrží, lagun apod.)
- vypouštění do vodních těles (vodní toky a plochy, kromě moří a oceánů)
- spalování
- trvalé uložení (např. v kontejnerech do dolů)

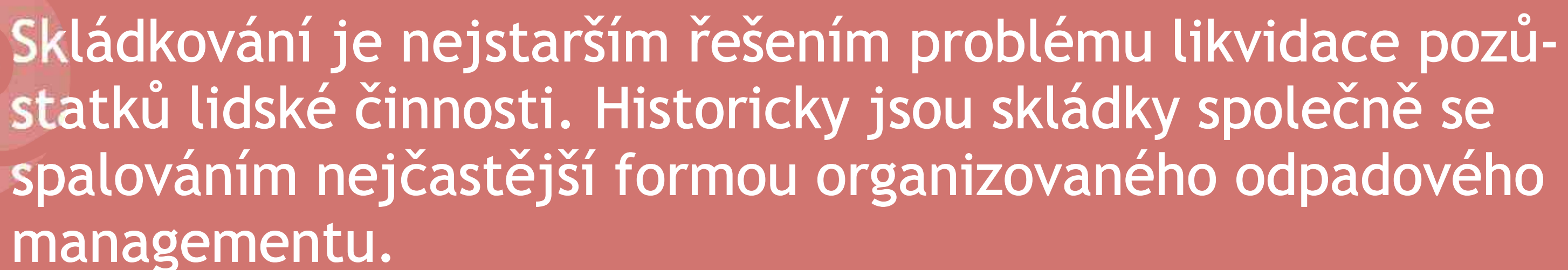


Programy odpadového hospodářství

Celkový rámec nakládání s odpady v České republice je dán Plánem odpadového hospodářství ČR pro období let 2003 - 2012.

Zásady nakládání s odpady v rámci Plzeňského kraje řeší Plán odpadového hospodářství (POH) Plzeňského kraje, který navazuje na Krajskou koncepci hospodaření s odpady v Plzeňském kraji. Závazná část POH Plzeňského kraje byla vyhlášena 21.3.2005 obecně závaznou vyhláškou č. 1/2005. Původci (včetně obcí a měst), kteří ročně produkují více než 1000 tun odpadu celkem, nebo více než 10 tun odpadu nebezpečného, jsou povinni zpracovat svůj plán odpadového hospodářství. K plánům odpadového hospodářství původce se vyjadřuje krajský úřad.

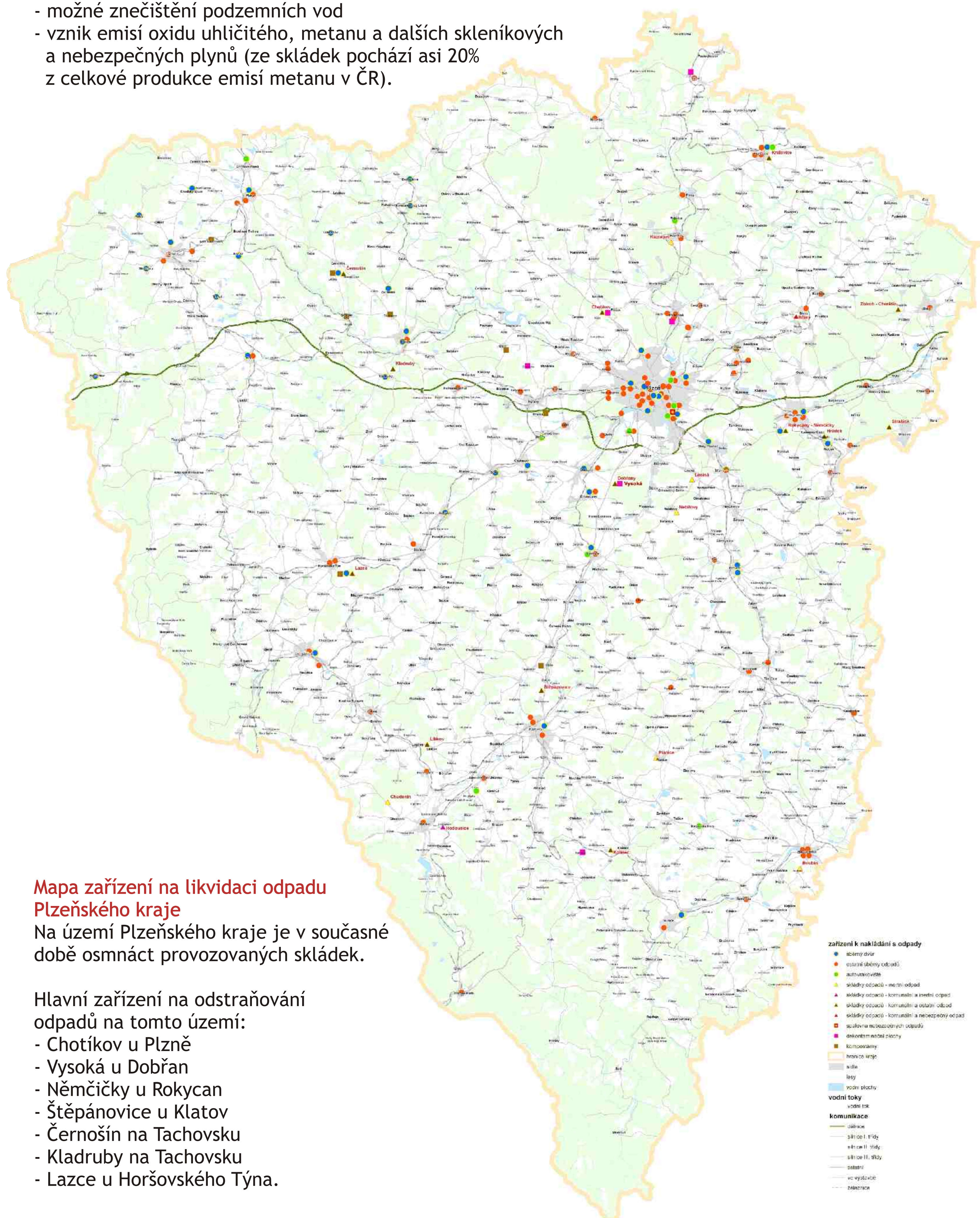
Co zůstane po vytrídění...



- ztráta energie obsažené v odpadu
- nebezpečí spontánního hoření na skládkách
- velké prostorové nároky
- nepříjemný zápach
- možné znečištění podzemních vod
- vznik emisí oxidu uhličitého, metanu a dalších skleníkových a nebezpečných plynů (ze skládek pochází asi 20% z celkové produkce emisí metanu v ČR).



- Chotíkov u Plzně
- Vysoká u Dobřan
- Němčičky u Rokycan
- Štěpánovice u Klatov
- Černošín na Tachovsku
- Kladruby na Tachovsku
- Lazce u Horšovského Týna.



zařazení k nakládání s odpady

- sklady strojů
- ostatní sběrný odpad
- autovrakové odpady
- ▲ sklady odpadů - mezinárodní odpad
- ▲ sklady odpadů - komunální a ostatní odpad
- ▲ sklady odpadů - komunální a nebezpečný odpad
- odpady z nebezpečných odpadů
- ekologizace městské plochy
- kompostování
- hromadné sklady
- sušiče
- lesy
- vodní plochy

vodní toky

- vodní tok

kommunikace

- dálnice
- silnice I. třídy
- silnice II. třídy
- silnice III. třídy
- ostatní
- vyvýšené

SPALOVNY, NEBEZPEČNÝ ODPAD

Spalování odpadů, nebezpečný odpad a jaderný odpad.



Spalovny jsou zařízení na energetické využití směsného komunálního odpadu.

Spalovny

Výhody

- + spalování snižuje objemové množství odpadu až o 90% (snížení hmotnosti až o 70%)
- + využívá energii obsaženou v odpadu k výrobě tepla nebo elektřiny
- + z jedné tuny domácího odpadu lze vyrobit téměř tři tuny páry

Nevýhody

- spalováním vzniká nebezpečný odpad - popel, který je třeba dále likvidovat
- aby nebezpečné spaliny nebyly vypouštěny do ovzduší, je nutné jejich odloučení, tím se proces spalování značně prodražuje

Mezi státy EU vede ve spalování odpadů Švédsko a Dánsko - podíl spalování je zde až 50% z celkové produkce odpadů.

V České republice pracují tři spalovny komunálního odpadu - v Praze, Brně a Liberci. Spaloven nebezpečných odpadů je provozováno 38. Kromě toho se odpady energeticky využívají ve čtyřech cementárnách. V roce 2005 bylo celkem spáleno a energeticky využito 418 tis. tun komunálních odpadů, tj. 8,7% jejich produkce.

Spalovna odpadu Plzeň, s. r. o. odstraňuje zejména odpady ze zdravotnictví a další nebezpečné odpady z Plzeňského i dalších krajů.



Nebezpečný odpad

- může nedovoleným, nebo nevhodným způsobem uložení vážně poškodit životní prostředí
- jsou to např.: barvy, ředidla, výbojky a zářivky, lepidla, oleje, autobaterie, baterie, chladicí zařízení, obrazovky a monitory, chemikálie (patří do sběrných dvorů)
- nepoužité, nebo nespotřebované léky patří do lékáren

Nejnovější americké výzkumy ukazují, že v oblastech s výskytem nebezpečných odpadů (polychlorované bifenily, dioxiny, chlorované pesticidy) je, kromě jiných civilizačních onemocnění, i zvýšené riziko výskytu cukrovky.



Jaderný odpad

Vyhořelé jaderné palivo vznikající v jaderné energetice je třeba izolovat od životního prostředí po dobu nesrovnatelně delší než umožňuje izolace v povrchových úložištích, řádově desetitisíce let. Tento odpad je v současné době skladován v tzv. meziskladech (v České republice je to mezisklad vyhořelého jaderného paliva v jaderné elektrárně Dukovany). Následně se předpokládá uložení tohoto odpadu v hlubinném úložišti, které by podle plánů mohlo být zprovozněno v roce 2065.

Pro uložení nízko a středně aktivních odpadů se využívají povrchová úložiště. V České republice existují tato povrchová úložiště:

- úložiště Dukovany - odpady z jaderné energetiky (všechny kapaliny, pomůcky a materiály, které přišly při provozu jaderné elektrárny do kontaktu s radionuklidy)
- úložiště Richard u Litoměřic - odpady ze zdravotnictví, průmyslu, výzkumu
- úložiště Bratrství u Jáchymova - odpady s výhradně přírodními radionuklidy



Domácí spalování odpadu

- podle zákona o ovzduší jsou fyzické osoby povinny jako palivo pro ohniště, grily a krby používat pouze dřevěné uhlí, čisté dřevo, suché rostlinné materiály, nebo plynné palivo předepsané výrobcem
- obce mohou podmínky spalování zpřísnit vlastní vyhláškou (např. zákaz spalování listí a trávy)
- pálením odpadů vzniká mnoho toxických látek, např. dioxiny a furany jsou rakovinotvorné a poškozují imunitní systém a nervovou soustavu, formaldehyd a benzen jsou rakovinotvorné

Víte, že...

- spalováním natřených prken, starého nábytku a dřeva z demolice vzniká 50 - 500 krát více dioxinů, než při spalování čistého dřeva
- při spalování barevných tiskovin se do ovzduší mohou uvolnit těžké kovy z barev
- spalováním tetrapaků se uvolňují těžké kovy a sloučeniny chlóru
- spalováním plastů se do ovzduší uvolňují zdraví nebezpečné polyaromatické uhlovodíky
- spalováním výše jmenovaných materiálů můžeme vážně poškodit své zdraví a znečistit ovzduší v místě bydliště, přitom všechny tyto materiály můžeme zdarma odevzdat v nejbližším sběrném místě, sběrném dvoře a v případě tiskovin (tetrapaků) v nejbližším kontejneru na papír (plast)

BIOODPAD A KOMPOSTOVÁNÍ

Výroba kvalitního hnojiva a bioplynu.



Biologicky rozložitelný odpad (bioodpad) je jakýkoli odpad, který je schopen anaerobního (bez přístupu kyslíku) nebo aerobního (za přístupu kyslíku) rozkladu. Tvoří 40% - 45% (lokálně až 60%) hmotnosti tuhého komunálního odpadu.

Co je bioodpad?

- odpady z údržby městské zeleně, ze zahrad
- zemědělské odpady
- odpady z kuchyní
- zbytky jídel
- průmyslové bioodpady a kaly

Bioodpad bez hygienických rizik

- odpad ze zeleně (tráva, větve, piliny, hobliny, zbytky natí a zeleniny) se kompostuje

Bioodpad s hygienickými riziky

- zbytky jídel z restaurací, školních jídelen, kuchyní atd. - musí projít tzv. hygienizací (působení vysoké teploty) a kompostují se

Separace biosložky směsného komunálního odpadu

- separace přímo v domácnostech nebo na místě vzniku
- v třídírně tuhého komunálního odpadu (TKO)

Kompostovatelný odpad

- biologicky rozložitelný odpad, z něhož při jeho minimálním obsahu v surovinové skladbě 50 % vznikne během procesu kompostování kompost, odpovídající některé ze tříd jakosti definovaných ve vyhlášce o biologických metodách zpracování biologicky rozložitelných odpadů



Kompostování

Kompostování je aerobní proces přeměny organických materiálů vlivem mikrobiální aktivity na kompost.

Základní způsoby kompostování

- domácí kompostování
- komunitní kompostování
 - provzdušnění zajišťují převážně přírodní fyzikální pochody
- komunální kompostování
 - provzdušnění probíhá za pomoci mechanizovaného překopávání nebo nucené aerace (vhánění a odsávání vzduchu)

Na území Plzeňského kraje je sedm kompostáren: Černošín, Svojsín, Chrást u Plzně, Lazce, Úherce, Úlice a Těchlovice.

Biologicky rozložitelné obaly

Snadno se rozkládají na neškodné látky a lze je tedy kompostovat. Dělí se do dvou skupin podle materiálů využitých při jejich výrobě:

obaly vyrobené pouze z biomasy

- nejčastěji z kukuřičného, ale i bramborového, obilného, nebo řepkového škrobu, je možné je vyrobit i z melasy nebo syrovátky
- z bioplastu polylaktid se vyrábějí např. láhve na vodu, v kompostu se rozloží za 2 - 2,5 měsíce

obaly obsahující určitý podíl biodegradabilního polymeru z neobnovitelných zdrojů

(např. z ropy nebo zemního plynu)

- obsahují 40 - 95% škrobu (nejčastěji kukuřičného), zbylý podíl tvoří biologicky rozložitelné plasty z neobnovitelných zdrojů, které dodávají odolnost proti vodě, pevnost a elasticitu
- v domácím kompostu se rozloží zhruba za 1,5 měsíce
- značka MaterBi - produkty zejména na shromažďování odpadu (biologicky rozložitelné pytle apod.)

Po dokončení biologického rozkladu se odpad mění ve stabilizovaný odpad.



Druhy bioodpadu

Biologicky rozložitelný komunální odpad (BRKO) se v České republice dělí podle Plánu odpadového hospodářství ČR, Katalogu odpadů na tyto druhy:

Druh odpadu	Podíl biologicky rozložitelné složky (% hmotnostní)
Papír anebo lepenka	100 %
Dřevo	100 %
Organický kompostovatelný odpad	100 %
Oděv	75 %
Textilní materiál	75 %
Kompostovatelný odpad z údržby zeleně	100 %
Směsný komunální odpad	40 %
Odpad z tržišť	75 %



Výroba bioplynu

- anaerobní způsob zpracování bioodpadu (zpracování bez přístupu vzduchu)
- vyrábí se a využívá z technologických systémů, nebo jejich propojení:
 - čistírny odpadních vod s anaerobní technologií
 - skládky komunálních odpadů
 - anaerobní stanice pro zpracování průmyslových odpadních vod
 - zemědělské anaerobní fermentační jednotky pro zpracování zemědělských odpadů

Využití bioplynu

- pro výrobu tepla (v zimě vytápění, v létě sušení zemědělských produktů nebo dřeva)
- pro výrobu elektřiny (např. výroba elektřiny z obilí biomethanizací - výroba energie a hnojivového substrátu)

TŘÍDĚNÍ ODPADŮ

Bud'me moderní, tříd'me odpad.



Pokud si nebudete jisti, kde najdete sběrný dvůr, nebo kdy přijede sběrna nebezpečných odpadů, zeptejte se na vašem obecním či městském úřadu nebo u firmy, která se stará o třídění sběr odpadu.

Jak třídit odpad?

Bioodpad - kompost, nebo kompostárna, v některých místech i kontejnery

Elektroodpad, nebezpečný odpad, nadměrný odpad - sběrné dvory

Autovraky - autovrakoviště

Papír, sklo, plasty - sběrné kontejnery

Směsný komunální odpad - sběrné nádoby (popelnice)

papír

- noviny
- časopisy
- kancelářský papír
- karton, vlnitá lepenka, krabice od bot
- knihy bez vazby, brožury, sešity
- čisté obaly a sáčky
- reklamní a propagační letáky

Do modrého kontejneru nepatří

- mastný papír, sáček, obal
- voskový papír
- papírové pleny
- dehtový papír
- obaly od vajíček
- papírové kapesníčky, ubrousky
- kopírovací papír (uhlový)
- vícevrstevné obaly od nápojů a mléka (tetrapak)
- časopisy s plastovou obálkou

plasty

- plastové obaly
- plastové tašky a sáčky
- čisté kelímky od jogurtů a jiných potravin
- čisté plastové nádoby od šampónů, mycích a čistících prostředků
- stlačené PET lahve (pokud na ně není vyhrazen speciální kontejner) bez víček
- plastová víčka od PET lahví
- polystyren (malé kousky - velké patří do sběrného dvora)
- vícevrstevné obaly od nápojů a mléka (např. tetrapaky)

Do žlutého kontejneru nepatří

- molitan
- podlahové krytiny - PVC, lino
- guma, pneumatiky
- kabely
- textil z umělých vláken (polyester)

PET LAHVE VŽDY STLAČUJEME.

Některé lokality mají dotřídění odpadu prostřednictvím jiných sběrných nádob, nebo pytlů, určených například pro - železo a barevné kovy, biologicky rozložitelné látky, ostatní plasty (pokud je žlutý kontejner určený pouze pro výrobky z polyethylenu - PET), nápojové kartony (např. Tetrapak).



sklo

- lahve od nápojů bez kovového a plastového uzávěru
- velké skleněné střeby
- tabulové sklo
- prázdné zavařovací sklenice
- ostatní skleněné předměty
- sklo bílé i barevné

Do zeleného kontejneru nepatří

- žárovky, zářivky, výbojky (nebezpečný odpad - sběrné dvory)
- zrcadla
- keramika
- porcelán
- kamenina
- televizní obrazovky, monitory (nebezpečný odpad - sběrné dvory)
- automobilová skla
- drátěné sklo

Pokud jsou v místě sběru bílé kontejnery, patří do nich pouze číré skleněné lahve, skleničky a sklenice.



Desatero odpovědného spotřebitele

1. Kupujeme jenom to, co opravdu potřebujeme.
2. Nekupujeme zboží ve zbytečných obalech, v obalech vícevrstevných nebo vyrobených z PVC či hliníku. Nápoje kupujeme ve vratných skleněných obalech.
3. Vybíráme úsporná balení, koncentráty.
4. Nespálujeme doma odpad kromě papíru a dřeva.
5. Kompostujeme bioodpad (zbytky z kuchyně, zahrádky).
6. Nebezpečný odpad (léky, baterie, barvy, chemikálie, elektroodpad...) odevzdáváme zvlášť podle možností v obci.
7. Upřednostňujeme produkty místních výrobců.
8. Třídíme odpad (do kontejnerů či do sběrných, sběrného dvora).
9. Užívejme věci pro svou potřebu opakovaně a co nejdéle. Můžeme např. využít služeb bazarů.
10. Nezjednodušujeme si život přijímáním jakýchkoliv návodů, třeba tohoto. Lidské poznání se vyvíjí, mění se i výrobky na trhu. Skutečná pomoc přírodě znamená nezastavit se u jednoduchých pouček, nýbrž aktivně hledat další poznatky.



VYUŽITÍ ODPADŮ

Vytříděný odpad nekončí na skládce.



Každý člověk vytváří v průměru za den minimálně jeden až dva kilogramy pevného komunálního odpadu, což je za týden až 14 kg a za rok až 730 kg odpadu. Důležitou podmínkou využití odpadů je jejich třídění.

V množství vytříděného komunálního odpadu se Plzeňský kraj řadí na přední místa v České republice. V Plzeňském kraji je provozováno 54 sběrných dvorů, 17 autovrakovišť, 7 kompostáren, 1 spalovna nebezpečného odpadu a 6 dekontaminačních ploch.

Víte, že....

papír

- recyklací tuny papíru se zachrání dvanáct stromů
- slisovaný sběrový papír poslouží k výrobě nového papíru, stejně, jako když se vyrábí ze dřeva (přidává se do směsi na výrobu papíru), papír je možné takto recyklovat asi pětkrát až sedmkrát
- zamaštěný papír už není možné dále recyklovat, proto nepatří do modrého kontejneru

sklo

- lze recyklovat stále dokola
- každá tuna skla ušetří 1,2 tuny písku a minerálů
- podíl recyklovaných stěrů může při výrobě skla dosáhnout až 80%

plasty

- recyklují se podle použitých materiálů
- fólie a sáčky se recyklují zpět na fólie a pytle
- pěnový polystyren slouží k výrobě speciálních cihel
- na plastové desky nebo zatravnovací dlažbu, zahradní nábytek, protihlukové stěny, ale i odpadkové koše se používá směs plastů
- z PET lahví se vyrábí např. stříž do spacáků a bund a vlákna se přidávají i do zátěžových koberců
- PET lahve se mohou recyklovat až na výchozí suroviny
- z odpadních plastů se vyrábí technologií ThermoFuel dieselové palivo - z 1 kg plastu vznikne až 0,95 l recyklovaného paliva
- lze z nich vyrábět také vysoce kvalitní motorový olej

kovy

- tuna železného šrotu ušetří dvě tuny uhlí a čtyři tuny železné rudy

textil

- recyklace tuny umělých vláken ušetří oproti jejich výrobě z ropy tolik energie, že by to stačilo na celoroční provoz třiceti ledniček s mrazákem

bioodpad

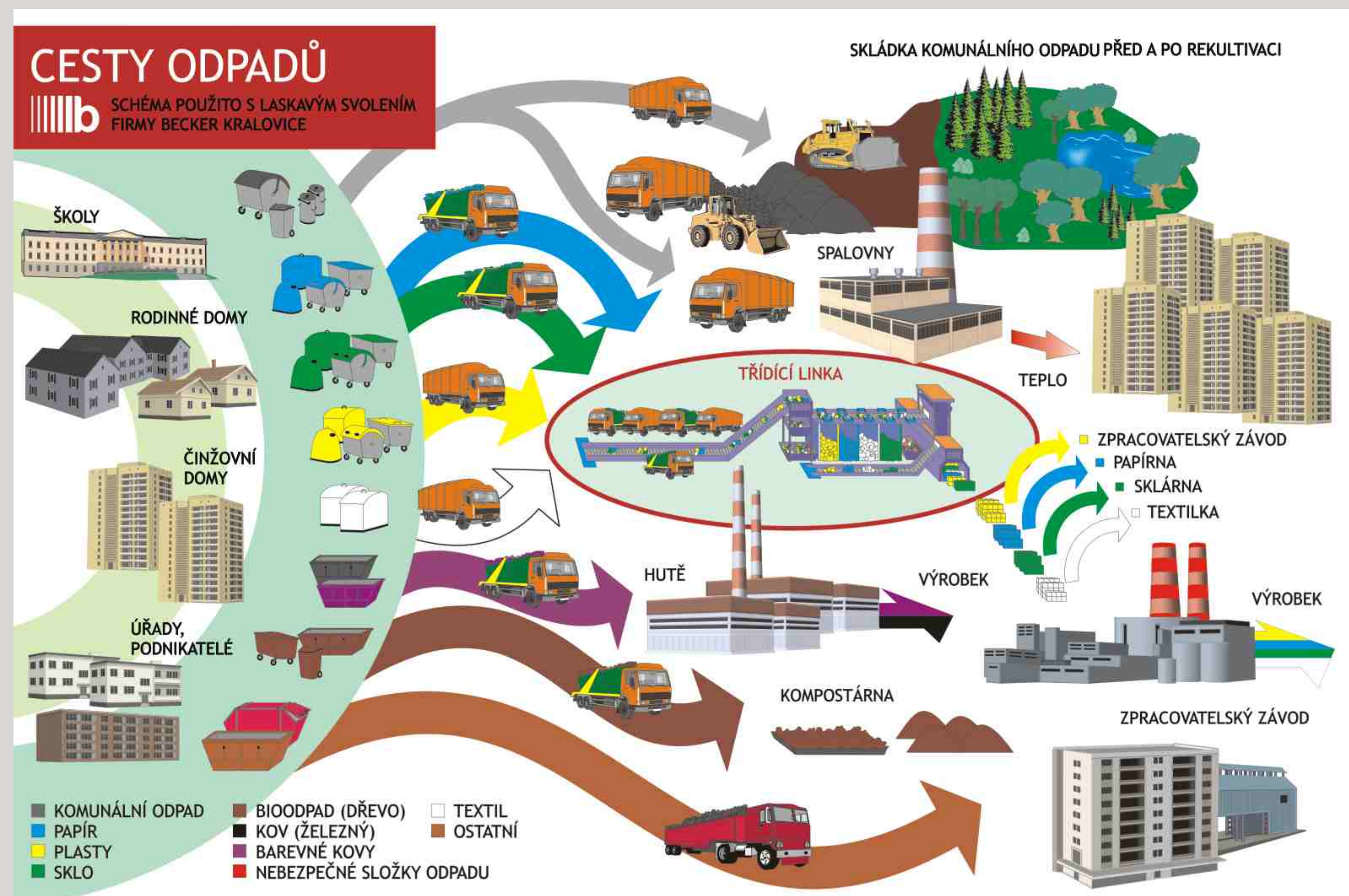
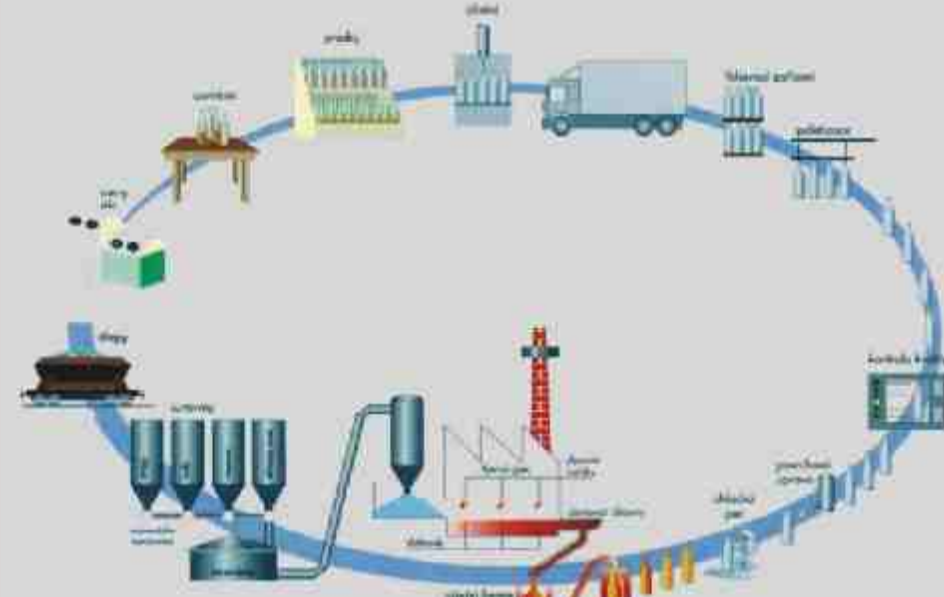
- kvalitní kompost může nahradit rašelinu (dvoumetrová vrstva rašeliny vzniká v přírodě asi 2000 let)
- pomohl by snížit spotřebu průmyslových hnojiv a zvýšit úrodnost polí

použitý fritovací olej

- lze využít pro výrobu bionafty

nápojové kartony (tzv. tetrapaky)

- je možné recyklovat buď v papírnách (papírová složka pro výrobu papíru, hliník a polyetylen pro ohřev vody nebo je lze dále zpracovávat), nebo na speciální lince, kde se rozdrtí a za tepla lisují do desek (např. stavební izolace)



SBĚRNÉ DVORY A ZPĚTNÝ ODBĚR

Vy přivezete - oni se postarají.



Sběrné místo nebo sběrný dvůr je místo určené obcemi ke shromažďování a sběru vybraných složek komunálních odpadů vybavené různými druhy shromažďovacích prostředků (různé typy kontejnerů, sběrné boxy apod.) Na sběrném dvoře lze sbírat větší počet druhů odpadů a to včetně nebezpečných složek.

Možnost ukládat odpad ve sběrných dvorech mají nejenom občané, ale mohou je využívat také drobní živnostníci, kteří se tak mohou za úplatu (dle ceníku) zbavit odpadu vznikajícího při jejich podnikatelské činnosti. Odpad od občanů je až na výjimky (např. textil a větší objem sutě) odebírán zdarma.



Co je ve sběrných dvorech možné ukládat?

- objemný odpad (nábytek, zařízení domácnosti...)
- elektroodpad
- kovový odpad
- dřevěný odpad
- odpad z údržby zeleně
- stavební suť z bytových úprav, zemina
- papír, sklo, plasty
- nebezpečné složky komunálního odpadu
- pneumatiky
- textilní odpad
- léky, zbytky barev, oleje, filtry

Zpětný odběr

- použité elektronické zařízení, nářadí a nástroje nejsou, podle zákona o odpadech, odpadem, ale „zpětně odebíraným zařízením“, které mohou občané zcela zdarma odevzdat v označených sběrných dvorech, prostřednictvím mobilních svozů, nebo v prodejnách při nákupu nového zařízení
- koncový prodejce elektrozařízení je povinen informovat spotřebitele o tom, že toto zařízení nepatří do běžného odpadu, ale na místa zpětného odběru, nebo na místa k tomu vyhrazená například vyhláškou obce
- podle zákona je povinností prodejce zajistit, aby spotřebitel měl při nákupu nového elektrozařízení možnost odevzdat ke zpětnému odběru použité elektrozařízení v místě prodeje, či dodávky, a to ve stejném počtu kusů prodáváného elektrozařízení podobného typu a použití (kus za kus)
- kupujeme-li v kamenném, či internetovém obchodě například novou ledničku, máme podle zákona právo prodejci odevzdat ledničku starou, ale pouze kompletní a úplnou
- rozebrané, poškozené nebo nekompletní elektrozařízení (například lednice bez dvířek) nespadá pod zpětný odběr, ale patří do sběrného dvora
- místa zpětného odběru musí být pro spotřebitele stejně dostupná, jako místa prodeje
- vybité baterie se mohou odevzdat v každém obchodě, kde se prodávají - prodejci mají povinnost je sbírat ke zpracování a recyklaci
- dosloužilé mobilní telefony včetně nabíječky se mohou odevzdat u prodejce, nebo ve sběrném dvoře - nevazují se do sběrných nádob
- v jedné tuně šrotu z desek s plošnými spoji může být 120 - 250 kg mědi, 10 - 15 kg cínu a olova a až 10 kg zlata, stříbra a platiny

Zpětný odběr obalů

- Odebírání použitých obalů od spotřebitelů na území České republiky za účelem opakovaného použití obalů nebo za účelem využití nebo odstranění odpadu z obalů.
- Osoba, která uvádí na trh nebo do oběhu obaly nebo balené výrobky, je povinna zajistit zpětný odběr těchto obalů. Zpětný odběr přímo od spotřebitele zajišťuje bez nároku na úplatu za tento odběr. Zpětný odběr může zajistit tato osoba sama, přenesením povinnosti na jinou osobu uzavřením smlouvy o zajištění plnění povinnosti zpětného odběru a využití odpadu z obalů s autorizovanou společností. Autorizovaná obalová společnost může zajistit zpětný odběr obalů z obce na základě smlouvy s touto obcí (integrováný systém).



Společnosti, které zajišťují v České republice zpětný odběr

Asekol | www.asekol.cz
elektronika, malé spotřebiče

Ekokom | www.ekokom.cz
zpětný odběr obalů a využití odpadů z obalů

Ekolamp | www.ekolamp.cz
světelné zdroje

Elektrowin | www.elektrowin.cz
bílá technika, malé spotřebiče

Rema | www.remasystem.cz
spotřební elektronika a malé spotřebiče

Na www stránkách těchto společností jsou informace o jejich sběrných dvorech

Rozdělení elektrospotřebičů

spotřební elektronika

- fotoaparáty
- sluchátka
- osobní přehrávače
- videokamery
- mobilní telefony
- televizory
- videorekordéry
- radiopřijímače
- počítače
- monitory
- a další

bílá technika

- pračky
- sušičky
- chladničky
- mrazničky
- mikrovlnné trouby
- a další

malé spotřebiče

- vysavače
- šicí stroje
- hračky
- elektrické nářadí a nástroje
- žehličky
- holící strojky
- a další

světelné zdroje

- zářivky
- úsporné zářivky
- výbojky